

Panduan Pengguna

Dell Monitor Stand dengan
USB 3.0 Dock MKS14





CATATAN: Sebuah CATATAN memberikan informasi penting yang dapat membantu Anda untuk menggunakan monitor dengan lebih baik.



PERHATIAN: Sebuah PERHATIAN mengindikasikan potensi kerusakan terhadap perangkat keras atau kehilangan data jika petunjuk tidak diikuti.



PERINGATAN: Sebuah PERINGATAN mengindikasikan potensi kerusakan properti, cedera diri, atau kematian.

© 2013-2015 Dell Inc. Semua hak dilindungi undang-undang.

Informasi dalam dokumen ini bisa berubah tanpa pemberitahuan. Dilarang keras memperbanyak materi ini dengan cara apa pun tanpa persetujuan tertulis dari Dell Inc.

Merek dagang yang digunakan di dalam teks ini: Dell dan logo DELL adalah merek dagang dari Dell Inc. Microsoft dan Windows adalah merek dagang terdaftar atau merek dagang dari Microsoft Corporation di Amerika Serikat dan/atau negara lainnya.

Merek-merek dan nama-nama dagang lain yang digunakan di dalam dokumen ini mengacu pada badan-badan usaha yang menguasai merek-merek dan nama-nama produk mereka.

Dell Inc. menyatakan tidak memiliki kepentingan kepemilikan apa pun di dalam merek dan nama dagang selain yang dimilikinya.

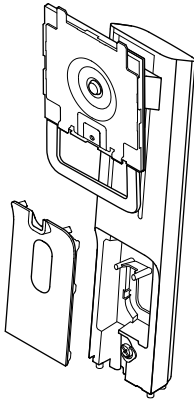
Daftar Isi

Sebelum mulai	1
Isi kemasan	1
Mengidentifikasi komponen (komponen belakang)	2
Mengidentifikasi komponen (komponen samping)	3
Spesifikasi produk	4
Mengatur Dell monitor stand dengan USB 3.0 dock	6
Merakit docking stand.....	6
Menghubungkan daya AC.....	8
Menghubungkan komputer.....	9
Mengatur perangkat lunak.....	10
Penginstalan otomatis (komputer harus dihubungkan ke Internet)	10
Penginstalan Manual	11
Menggunakan perangkat lunak	12
Menggunakan DisplayLink	12
Standby, Sleep, Hibernation, Shutdown, dan Re-start	13
Menggunakan docking stand	14
Pedoman docking stand	14
Menghubungkan ke jaringan.....	14
Menghubungkan piranti USB	15
Menghubungkan ke monitor (HDMI) kedua	15
Menghubungkan audio	15
Menghubungkan kartu multimedia.....	16
Memutuskan komputer.....	17
Penanganan masalah.....	18
Masalah umum.....	18
Lampiran	20
Kontak Dell.....	20

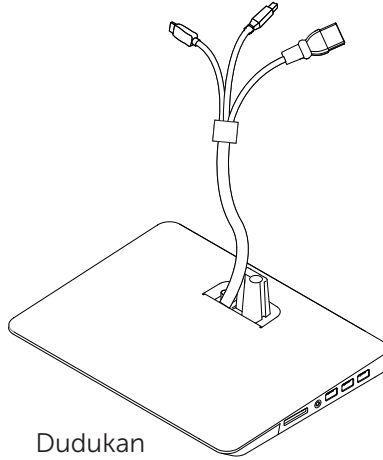
Sebelum mulai

Isi kemasan

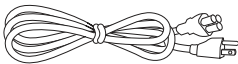
Docking stand Anda dikirim bersama-sama dengan semua komponen seperti tampak di bawah ini. Pastikan Anda menerima semua komponen tersebut dan **Contact Dell** jika ada yang hilang.



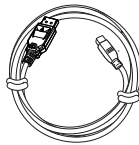
Stand Riser



Dudukan



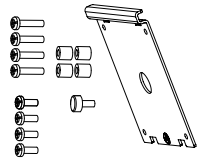
Kabel Daya



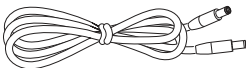
Kabel USB 3.0



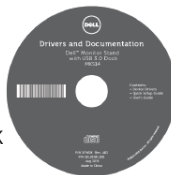
Panduan Informasi
Produk



VESA Adapter Plate



Kabel Pengisian
Baterai Notebook
Dell Latitude Notebook



Media
Dokumentasi
dan Driver

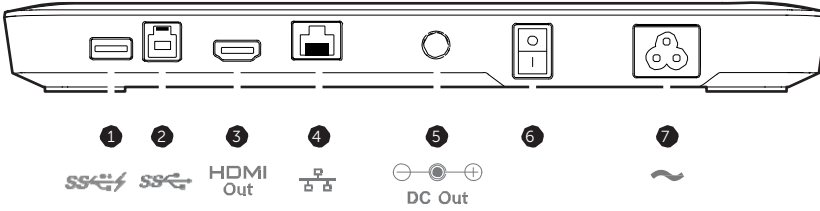


Panduan Pengaturan
Cepat



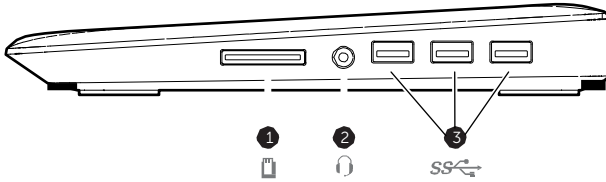
Tip Pengisian
Baterai Dell XPS
Notebook

Mengidentifikasi komponen (komponen belakang)




Komponen	Uraian
(1) USB 3.0 port dengan fungsi pengisian baterai	Untuk menghubungkan piranti USB (kompatibel dengan USB 1.0, 1.1, 2.0, 3.0). USB port cocok untuk pengisian piranti yang kompatibel dengan BC 1.2.
(2) USB 3.0 upstream port	Untuk menghubungkan notebook/komputer
(3) HDMI port	Untuk menghubungkan HDMI monitor eksternal
(4) Gigabit Ethernet port	Untuk menghubungkan ke LAN atau modem DSL/kabel
(5) DC keluar	Untuk pengisian baterai Dell notebook
(6) Sakelar daya	Menghidupkan/mematikan USB docking dan notebook
(7) Saluran masuk daya	Untuk menghubungkan kabel daya ke sumber listrik

Mengidentifikasi komponen (komponen samping)



Komponen	Uraian
(1) Slot Kartu Media	Untuk Secure Digital, Memory Stick atau kartu multimedia
(2) Audio Port	Untuk menghubungkan kombinasi headphone dan microphone headset.
(3) USB 3.0 port	Untuk menghubungkan piranti USB (kompatibel dengan USB 1.0, 1.1, 2.0, 3.0).

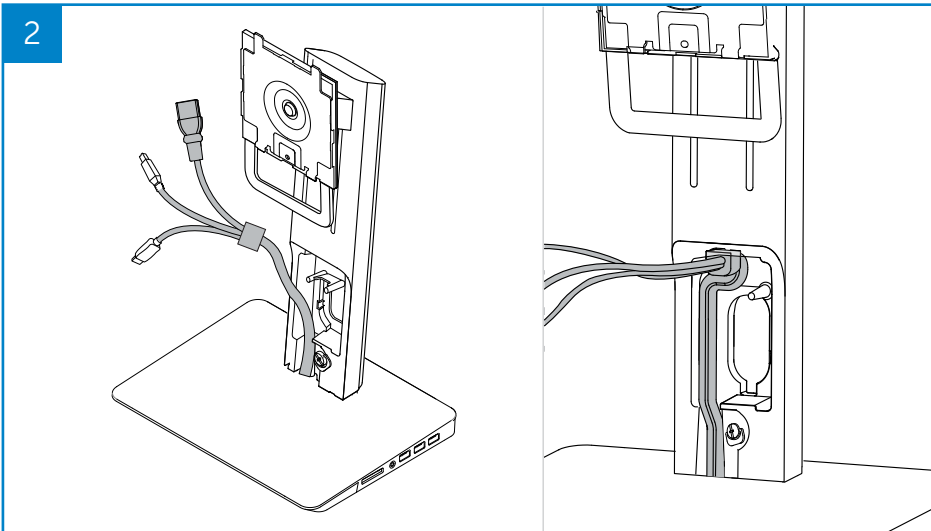
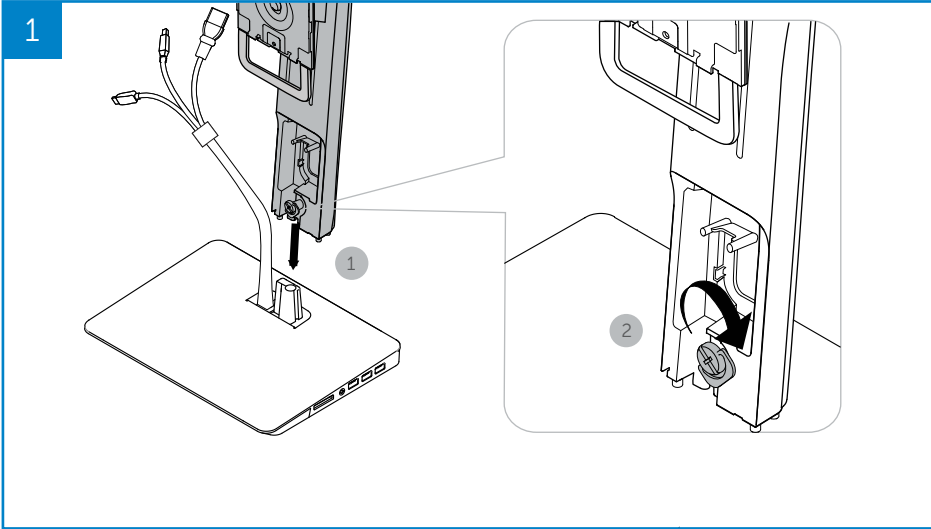
Spesifikasi produk

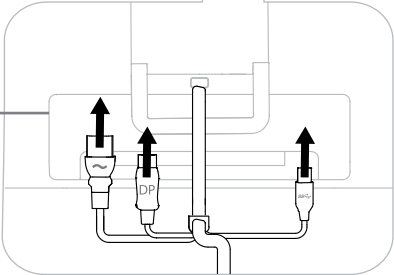
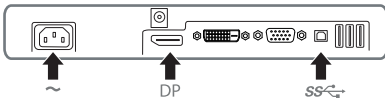
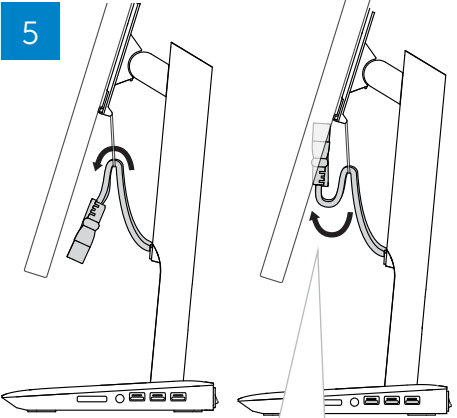
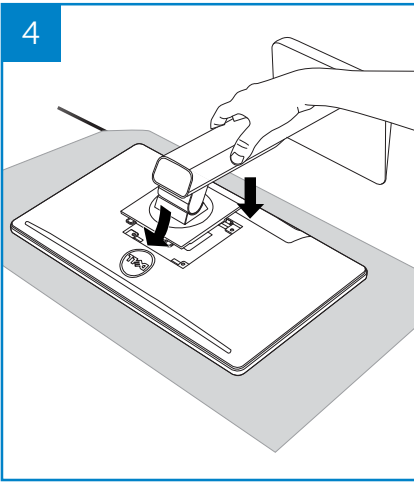
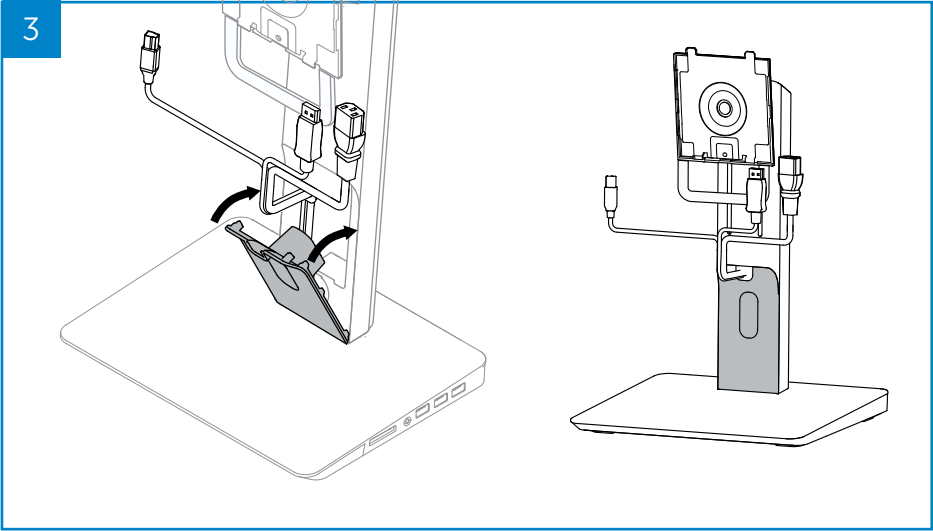
Video Port	<ul style="list-style-type: none"> • DisplayPort x 1 (mendukung DP 1.2) • HDMI x 1 (mendukung HDMI 1.3) 	
I/O Port	<ul style="list-style-type: none"> • USB 3.0 downstream x4 (port dengan  mendukung pengisian arus tinggi hingga 1,5 A untuk piranti yang kompatibel dengan BC1.2) • USB 3.0 upstream x1 port • Card reader (1TB max) x1 <div data-bbox="359 491 983 683" style="border: 1px solid black; padding: 5px;"> <p>Jenis kartu Flash memory</p> <p>Ms Pro HG, High Speed Memory Stick (HSMS) Memory Stick Pro (MSPRO), Memory Stick Duo (dengan Adapter), MS Duo Secure Digital (Mini-SD), Secure Digital Card, Mini Secure Digital (dg Adapter), TransFlash (SD, termasuk SDHC), MultiMedia Card (MMC), TransFlash (SD, termasuk SDHC 32GB, SDXC 1TB dan UHS-I), Reduced Size MultiMediaCard (RS-MMC)</p> </div> <ul style="list-style-type: none"> • Audio connector x1 (microphone-in dan line-out via combo connector) • Gigabit Ethernet • DC out x1 (90W, 19,5V untuk pengisian baterai Dell notebook) 	
Karakteristik Lingkungan	Suhu	Operasional: 10 °C s/d 40 °C
		Non Operasional: <ul style="list-style-type: none"> • penyimpanan -20 °C s/d 60 °C • pengiriman: -20 °C s/d 60 °C
	Kelembaban	Operasional: 10% s/d 80% (non kondensasi @ 5 °C s/d 35 °C)
		Non-operasional: <ul style="list-style-type: none"> • Penyimpanan: 5% s/d 90% (non kondensasi @ -20 °C s/d 60 °C) • Pengiriman: 5 s/d 90% (non-kondensasi @ -20 °C s/d 60 °C)

Resolusi maksimum yg didukung	Modus	Jam piksel maksimum	Rasio Tampilan	
			16:10	16:9
	Dual Head	165 MHz	1920x1200	2048x1152
	HDMI Single Head	165 MHz	1920x1200	2048x1152
	DP Single Head	270 MHz	2560x1600	2560x1440
Mekanis	<ul style="list-style-type: none"> • Dimensi: Dudukan: 298 mm x 220 mm x 428.2 mm. • Pemasangan panel: Mendukung Dell Quick release monitor, adapter untuk digunakan dengan monitor yang kompatibel dengan VESA hingga 27" • Berat Monitor: 5 pon s/d 14,3 pon (2,3 kg s/d 6,5 kg) • Sumbu: 90° dua arah • Penyesuaian Ketinggian: 115 mm 			
Persyaratan Sistem Minimal	<ul style="list-style-type: none"> • Microsoft Windows Vista® (32-bit atau 64-bit) • Microsoft Windows 7 (32-bit atau 64-bit) • Microsoft Windows 8 (32-bit atau 64-bit) • Microsoft Windows 10 (32-bit atau 64-bit) • Memori 1 GB • Central Processing Unit (CPU) dual-core 1,6 GHz • ruang kosong 30 MB pada hard disk drive untuk menginstal driver piranti 			

Mengatur Dell monitor stand dengan USB 3.0 dock

Merakit docking stand





Menghubungkan daya AC

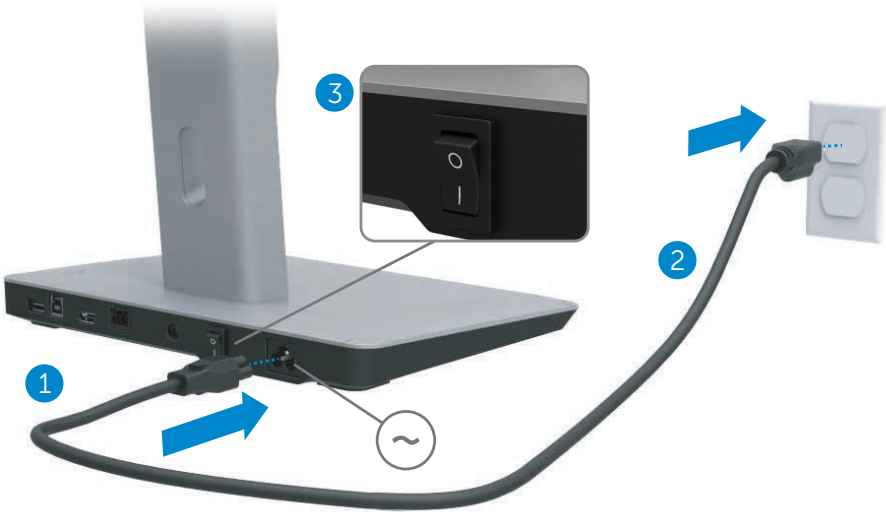
⚠️ PERINGATAN! Untuk mengurangi risiko terkena sengatan listrik atau kerusakan pada peralatan Anda:

Colokkan kabel daya ke AC outlet yang mudah diakses setiap saat. Putuskan daya dari produk dengan mencabut kabel daya dari AC outlet.

Jika kabel daya dilengkapi dengan plug 3-pin, colokkan kabel tersebut ke outlet 3-pin terbumi. Jangan menonaktifkan pin pembumian kabel daya, misalnya, dengan memasang adaptor 2-pin. Pin pembumian adalah fitur keselamatan yang penting. Sistem yang tidak dibumikan sebagaimana mestinya dapat menyebabkan terkena sengatan listrik.

Untuk memastikan semua fitur docking berfungsi dengan benar, hubungkan docking stand ke sumber daya AC dengan menggunakan kabel daya docking stand.

- (1) Hubungkan kabel daya docking stand ke konektor daya <1>.
- (2) Hubungkan kabel daya ke AC outlet <2>.
- (3) Hidupkan docking stand dengan memutar sakelar daya ke "ON" <3>.



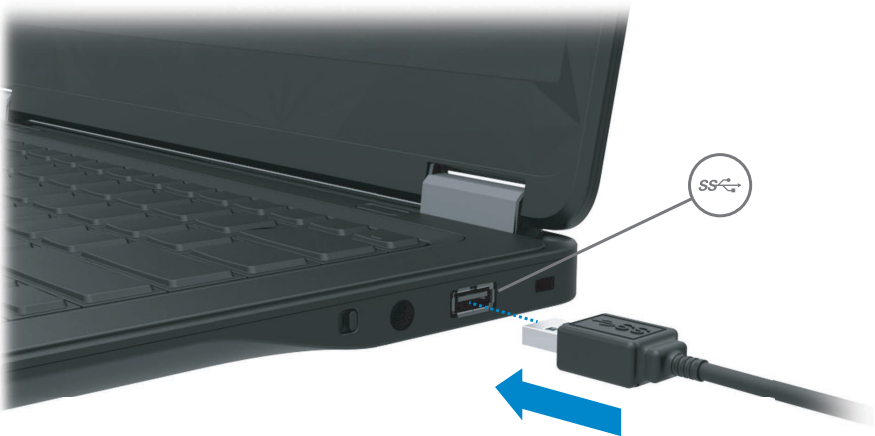
Menghubungkan komputer

Untuk menghubungkan komputer ke docking stand:

- (1) Hubungkan salah satu ujung kabel USB 3.0 ke port USB 3.0 di bagian belakang docking stand.



- (2) Hubungkan ujung lainnya dari kabel USB 3.0 ke port USB 3.0 pada komputer.



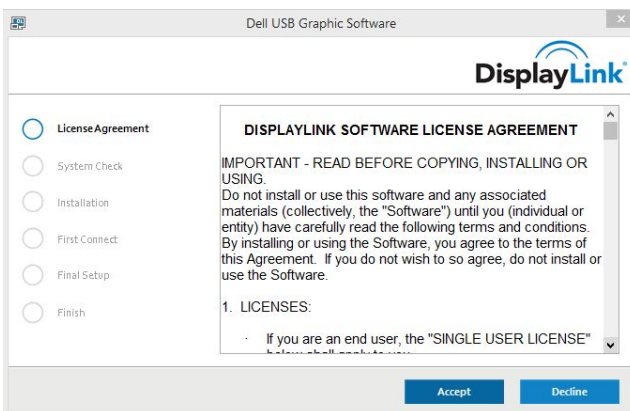
Mengatur perangkat lunak

Penginstalan otomatis (komputer harus dihubungkan ke Internet)

- (1) Hubungkan docking stand ke notebook Anda.



- (2) Microsoft Windows akan mulai menginstal DisplayLink driver secara otomatis.



- (3) Ikuti petunjuk di layar sampai penginstalan selesai.

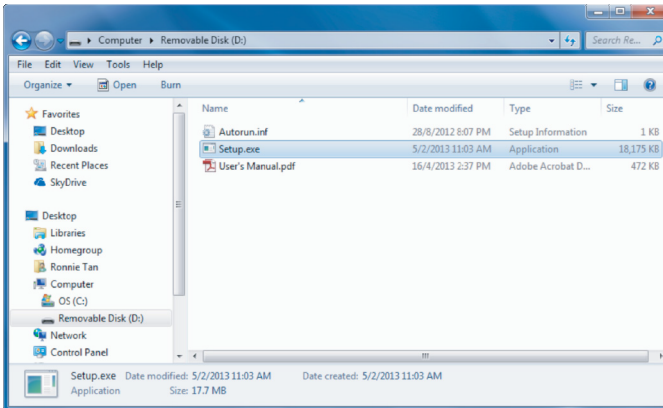
CATATAN: Jika penginstalan driver tidak mulai secara otomatis, putuskan docking stand dari notebook Anda dan lakukan "Penginstalan Manual".

Penginstalan Manual

(1) Masukkan CD driver yang disediakan.



(2) Klik dua kali pada Setup.exe:



(3) Ikuti petunjuk di layar sampai penginstalan selesai.

(4) Instal Driver Realtek Card Reader

Driver Realtek Card Reader bisa ditemukan dalam folder CD >Realtek Card Reader Driver\setup.exe

Klik dua kali pada file setup.exe dan ikuti instruksi pada layar untuk menyelesaikan instalasi.

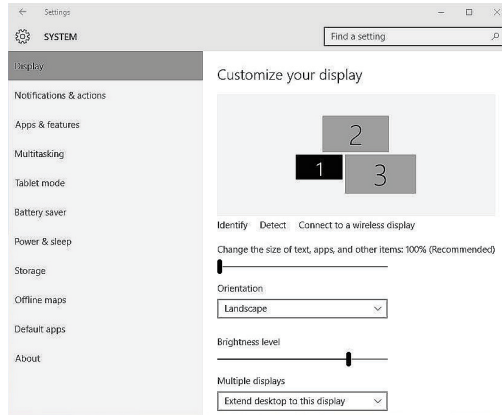
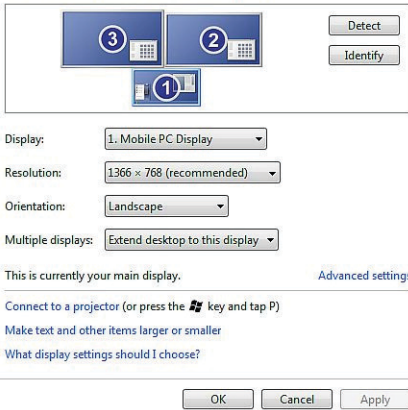
Menggunakan perangkat lunak

Menggunakan DisplayLink

Gunakan DisplayLink untuk melakukan konfigurasi tampilan dengan monitor tambahan:

Gunakan mouse, klik kanan pada bagian kosong di desktop. Pilih Display settings / pengaturan Tampilan (Windows 10), atau pilih screen resolution / resolusi layar (Windows 7, 8, 8.1) dari menu drop down. Klik "Identify (Mengidentifikasi)" dan gunakan mouse untuk menarik ikon monitor untuk menyesuaikan dengan pengaturan fisik dari monitor. Setelah itu klik Apply (Terapkan).

Change the appearance of your displays



Kamu juga bisa melakukannya dengan mengaktifkan ikon Displaylink pada notifikasi sistem tray. Klik kanan pada ikon Displaylink dan pilih pengaturan video untuk mengubah konfigurasi monitor.



Berikut adalah ikon DisplayLink yang lama



Secara bawaan, Tampilan 1 adalah Tampilan Mobile PC. Tampilan 2 dan Tampilan 3 adalah monitor yang diperluas.

Resolusi dan **Orientasi** dari setiap tampilan bisa disesuaikan dengan memilih tab masing-masing.

Standby, Sleep, Hibernation, Shutdown, dan Re-start

Jika komputer yang terhubung ke docking stand menginisiasi kondisi Standby atau Sleep atau Hibernation, monitor akan mati. Sewaktu komputer keluar dari kondisi Standby, Sleep, atau Hibernation, monitor yang terhubung akan kembali ke pengaturan monitor sebelumnya.

Jika komputer dihidupkan ulang atau dimatikan dan kemudian dihidupkan kembali, monitor yang terhubung akan kembali ke pengaturan monitor sebelumnya.

Menggunakan docking stand

Pedoman docking stand

- Sistem operasi – Untuk kinerja yang optimal, gunakan dok berdiri dengan komputer Dell yang menjalankan sistem operasi Windows Vista, Windows 7, Windows 8, 8.1 atau Windows 10.
- Daya - Untuk menggunakan fitur-fitur docking stand, daya AC harus dihubungkan ke docking stand dan dihidupkan.
- Menghubungkan dan memutuskan - Docking stand dapat dihubungkan ke atau diputuskan dari komputer baik dalam keadaan komputer hidup atau **mati**.
- Piranti eksternal - Piranti eksternal yang terhubung ke panel belakang docking stand hanya bekerja ketika docking stand terhubung ke komputer.
- Pengisian baterai Notebook - Untuk menggunakan fitur pengisian baterai, sakelar daya AC harus dihidupkan.

Menghubungkan ke jaringan

Anda dapat menghubungkan komputer Anda melalui docking stand ke jaringan. Hal ini memerlukan kabel Ethernet (tidak disediakan).

- (1) Hubungkan docking stand ke komputer.
- (2) Hubungkan salah satu ujung kabel Ethernet ke konektor RJ-45 (jaringan) pada docking stand <1> dan ujung lainnya ke konektor dinding RJ-45 <2> atau router.

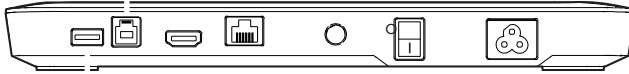


CATATAN: Konektor RJ-45 (jaringan) pada komputer dinonaktifkan ketika komputer dihubungkan ke docking stand.

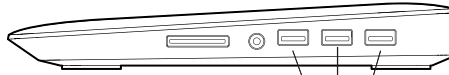
Menghubungkan piranti USB

Docking stand memiliki lima port USB 3.0: dua port di bagian belakang dan tiga port di bagian samping. Gunakan port dengan konektor USB 3.0 tipe B di bagian belakang untuk menghubungkan docking stand ke komputer dengan kabel USB. Gunakan port USB 3.0 lainnya untuk menghubungkan piranti USB eksternal opsional, seperti keyboard dan mouse.

Port USB 3.0 tipe B
(ke komputer)



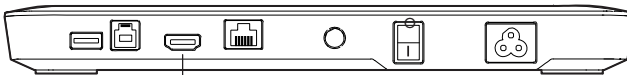
Port USB 3.0 dengan **SS** mendukung pengisian arus tinggi hingga 1,5A untuk piranti yang kompatibel dengan BC1.2



port USB 3.0

Menghubungkan ke monitor (HDMI) kedua

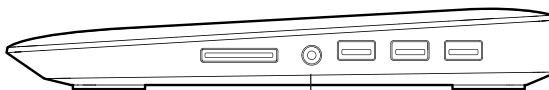
Docking stand dapat juga dihubungkan ke monitor eksternal kedua melalui port HDMI yang ada di panel belakang docking stand.



Port HDMI

Menghubungkan audio

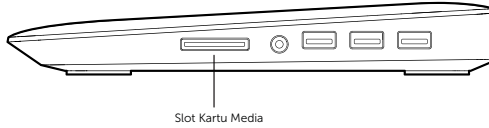
Docking stand dapat juga dihubungkan ke piranti audio, seperti microphone atau headphone, melalui port audio.



Port Audio

Menghubungkan kartu multimedia

Docking stand dapat juga dihubungkan ke jenis kartu memori Flash melalui slot kartu media.



Jenis kartu memori Flash yang didukung

Ms Pro HG,
High Speed Memory Stick (HSMS)
Memory Stick Pro (MSPRO), Memory Stick Duo (dengan Adapter),
MS Duo Secure Digital (Mini-SD), Secure Digital Card, Mini Secure Digital (dg Adapter),
TransFlash (SD, termasuk SDHC),
MultiMedia Card (MMC),
TransFlash (SD, termasuk SDHC 32GB, SDXC 1TB dan UHS-I),
Reduced Size MultiMediaCard (RS-MMC)


Memutuskan komputer

Untuk memutuskan komputer dari docking stand, lepaskan kabel USB dari komputer.



Penanganan masalah

Masalah umum


Gejala	Solusi yang memungkinkan
(1) Tidak ada video pada monitor yang terhubung ke dock.	<ul style="list-style-type: none">• Periksa kabel koneksi video ke dock.• Cabut kabel daya dari sumber listrik, tunggu 10 detik, dan kemudian sambungkan lagi ke sumber listrik.
(2) Video pada monitor yang terhubung terganggu atau rusak.	<ul style="list-style-type: none">• Periksa kabel koneksi video.• Periksa resolusi video melalui Control Panel > All Control Panel Items > Display > Change Display Setting.
(3) Video pada monitor yang terhubung tidak ditampilkan dalam modus diperluas.	Ubah pengaturan dengan cara: <ul style="list-style-type: none">• Mengkonfigurasi melalui Control Panel > All Control Panel Items > Display > Change Display Setting.• Menekan "Tombol Windows +P" secara
(4) Konektor audio tidak berfungsi.	<ul style="list-style-type: none">• Periksa pengaturan melalui Control Panel > All Control Panel Items > Sound untuk memastikan piranti Audio USB tersedia dan disetel ke default. Klik kanan untuk menampilkan semua opsi yang tersedia.
(5) Konten HDCP tidak dapat ditampilkan pada monitor yang terhubung.	<ul style="list-style-type: none">• Pastikan monitor yang terhubung kompatibel dengan HDCP.

Gejala	Solusi yang disarankan
<p>(6) Driver DisplayLink tidak dapat diinstal</p>	<p>Dapatkan display driver (driver tampilan) dengan salah satu cara di bawah ini:</p> <ol style="list-style-type: none"> 1. Unduh driver terbaru dari situs web Dell pada http://www.dell.com/support/home/us/ec/19?c=&l=&s= Ketik MKS 14 dalam kotak pencarian. Kemudian pilih driver terbaru untuk diunduh dan lanjutkan untuk melakukan instalasi. Atau dari situs web DisplayLink pada http://www.displaylink.com/downloads/index.php 2. Hubungkan ke Windows Update dengan Docking stand. (dengan menggunakan Wi-Fi atau port Ethernet pada notebook)
<p>(7) Notebook tidak dapat diboot dengan dock yang terhubung.</p>	<ul style="list-style-type: none"> • Lepaskan semua piranti USB yang terhubung ke dock; beberapa piranti boot yang tidak memenuhi syarat dapat mengunci layar boot.
<p>(8) Tidak ada CD drive dan tidak ada akses Internet untuk mengunduh driver.</p>	<ul style="list-style-type: none"> • Dapatkan drive optik eksternal untuk mengunduh driver dari CD. • Unduh display driver (driver tampilan) dari situs web yang disebutkan pada paragraf (6) di atas untuk pengaturan dan cara menjalankan ke dalam sebuah USB flash drive. • Unduh Driver Card Reader dari http://www.realtek.com.tw/Downloads/downloadsView.aspx?Langid=1&PNid=15&PFid=25&Level=4&Conn=3&DownTypeID=3&GetDown=false untuk pengaturan dan cara menjalankan ke dalam sebuah USB flash drive.

Lampiran

Kontak Dell

Untuk pelanggan di Amerika Serikat, hubungi **800-WWW-DELL (800-999- 3355)**.

 **CATATAN:** Jika Anda tidak memiliki koneksi Internet aktif, Anda dapat menemukan informasi kontak pada faktur pembelian, surat jalan, tagihan, atau katalog produk Dell.

Dell memberikan beberapa opsi dukungan dan layanan secara online dan melalui telepon. Ketersediaan bervariasi tergantung dari negara dan produk, dan beberapa layanan mungkin tidak tersedia di tempat Anda.

Untuk menghubungi Dell terkait dengan masalah penjualan, dukungan teknis, atau layanan pelanggan:

1. Kunjungi **www.dell.com/support**.
2. Verifikasi negara atau daerah Anda pada **Choose A Country/Region** drop- down menu di bagian atas kiri halaman.
3. Klik **Contact Us** pada sisi atas kiri halaman.
4. Pilih tautan layanan atau dukungan yang sesuai berdasarkan kebutuhan Anda.
5. Pilih cara menghubungi Dell yang sesuai dengan Anda.